

# VEJLE NORDRE KIRKEGÅRD

Vejle Provsti  
Marts 2016



Vejle Nordre Kirkegård  
V. Jens Zorn Thorsen  
jzt@vejle-kirkegaarde.dk

*I teksten benyttes i vid udstrækning uddrag fra historieprojektet*

Preben Skaarup Landskab  
Graven 3  
8000 Aarhus C

Tlf: 86135677  
ps@prebenskaarup.dk



## Vejle Kirkegårde

Nordre Kirkegård er i dag Vejle bys største og mest benyttede kirkegård.

Vejles ældste og oprindeligt eneste begravelsesplads var den nu nedlagte kirkegård omkring Sct. Nicolai Kirke. Efterhånden blev pladsen for lille, og i 1825 blev der købt jord og anlagt en ny kirkegård. Det er den, der i dag bærer navnet Gamle Kirkegård.

I takt med at indbyggertallet i Vejle voksede, blev det nødvendigt med endnu en kirkegård, og allerede i 1856 blev der købt jord til

Østre Kirkegård, men der skulle gå en del år før kirkegården blev indviet og taget i brug i 1871. Østre Kirkegård er udvidet et par gange - senest i 1906.

Byens tredje og største kirkegård, Nordre Kirkegård, blev taget i brug fra 1910, og den fjerde og nyeste er Søndre Kirkegård fra 1941. Fra 1919 blev Nordre Kirkegård sammen med Gamle Kirkegård og Østre Kirkegård drevet af et Fælleskirkeudvalg bestående af repræsentanter fra menighedsrådene i Sct. Nicolai Sogn og Vor Frelsers Sogn.



(1) Sct. Nicolai, (2) Gamle Kirkegård, (3) Østre kirkegård, (4) Nordre Kirkegård

Dette udvalg er forløber for Kirkebestyrelsen og senere Kirkegårdsbestyrelsen.

Fra 1941 kom Søndre Kirkegård også til, og i dag drives de fire kirkegårde af Kirkegårdsbestyrelsen med repræsentanter fra Sct. Nicolai Sogn, Vor Frelsers Sogn, Sct. Johannes Sogn og Nørremarks Sogn.

Inden for ovenstående kortudsnit ses både Sct. Nicolai, Gamle kirkegård, Østre kirkegård og Nordre kirkegård. Nordre er som den nyeste af disse kirkegårde fulgt med byvæksten i Vejle og er placeret ovenfor

de skovklædte skrænter, der afgrænser de ældre bykvarterer.

Med den udvikling, der har været i begravelsesskikkene overstiger kirkegårdenes kapacitet i dag langt behovet for begravelsespladser i forhold til byens befolkning.

Kirkegårdsbestyrelsen ønsker derfor at udviklingen af kirkegårdene, herunder bygninger, bevaringsværdige anlæg og monumenter, samordnes i en udviklingsplan for de kommende 50 år, integreret med Vejle Kommunes og Vejle Provstis udviklingsplaner.



Det store hvide kors som man ser for enden af vejen, når man kommer fra Horsensvej ind på kirkegården forbi drivhus og mandskabshus, menes at stamme fra ca. 1946. Korset er fremstillet af tømmer fra et skibsvrag, der drev i land et sted på den jyske vestkyst.



Efter anden verdenskrig i 1945 blev der anlagt begravelsespladser i ca. 30 byer i Danmark for tysk soldater og flygtning, som døde her i landet. En sådan begravelsesplads er der også i Vejle, og den er placeret på Nordre Kirkegård, og her er 11 soldater og 111 flygtning - heraf mange børn begravet.



Efter årtusindskiftet blev der oprettet en afdeling med muslimske gravpladser . Denne afdeling blev i 2012 udvidet med et nyt område nord for kirkegårdens administrationsbygning.

## Nordre Kirkegårds historie

Det første køb af jord til Nordre Kirkegård fandt sted i december 1910. Der var tale om et areal på 17½ tønder land hvoraf 5 tønder land var skov, som havde tilhørt Lille Grundet. Jorden var landbrugsjord, kolonihaver og skov, og det blev etapevis inddraget til kirkegårdsjord. Kirkegården blev indviet i december 1910, og den første begravelse på Nordre Kirkegård fandt sted den 19. december 1910.

Efterhånden blev det nødvendigt at erhverve mere jord, og fra Vejle byråds møde i september 1923 refererer Vejle Amts Folkeblad bl.a. ”I byrådsmødet fik man afsluttet en magelægssag mellem kirken og godsejer Schou, som nu har beskæftiget byrådet i tre måneder. Resultatet blev, at byrådet godkender, at kirken erhverver godsejer Schous grunde ved Nordre kirkegård.

Efterhånden som kirkegården udvides, fremkommer ønsket om et kapel på kirkegården, idet man forventer, at denne kirkegård vil blive mest benyttet. Drøftelserne om kapel begynder i 1921, og byggeriet indvies i 1923. Kapellet er tegnet af arkitekt Frits Jensen, Vejle.

Fra 1952 blev der afholdt gudstjenester i Nordre Kapel den sidste søndag i måneden for beboerne på Nørremarken. Senere blev det udvidet med gudstjeneste i kapellet hver anden søndag. I 1954 gives der tilladelse til også at forrette dåb og nadver i kapellet. Fra advent 1959 blev der afholdt gudstjenester i Nordre Kapel hver søndag.

Nørremarkskirke tages i brug 1980 hvorefter Nordre Kapel vender tilbage til sin oprindelige funktion som kapel, men nu i en situation hvor en stor del af begravelser og bisættelser sker fra Skovkapellet.



Bygningen er i dag nedslidt og en driftsmæssig belastning for kirkegården. Bygningens arkitektoniske værdi vurderes af kongelig bygningsinspektør som værende beskeden og der er derfor overvejelser om at nedrive Nordre Kapel.

**Krematorium på Nordre Kirkegård**  
Ønsket om opførelse af et krematorium på Nordre Kirkegård fremsættes i 1960. Byggeriet påbegyndtes i begyndelsen af 1965 og arkitekt J. Malling Pedersen, Vejle, som havde tegnet og ledet byggeriet af krematoriet, kunne aflevere den smukke og særprægede bygning (kaldet Skovkapellet) i slutningen af 1967. Krematoriefunktionen er nu ophørt men kapellet er meget benyttet ved begravelse og bisættelser.

Med ibrugtagningen af krematoriet blev det også nødvendigt med en urnekirkegård. Den første gravplads til urner blev anlagt og taget i brug i 1968. Urnekirkegården er senere udvidet til at omfatte 4 forskellige gravstedstyper for urnegravsteder.

**Kirkegården i dag**  
Nordre kirkegård er præget af den udvikling, der kendetegner stort set alle danske kirkegårde. Oprindeligt indrettet alene til kistebegravelse er det nu urnenedsættelser, der dominerer på kirkegården. Den store urneplæne og urnehaverne mod nord er stærkt benyttede og modtager 80-85% af begravelse. Kisteafdelingerne udtyndes og de tidligere rækker af gravsteder går i opløsning. Store områder er i dag udlagt i græs med spredte gravsteder, som øer i plænerne.



## Behovsberegning

Generelt gælder det, at udviklingen går i retning af flere tomme gravsteder på kirkegårdene, uanset om der er tale om store bykirkegårde eller små landsbykirkegårde.

Dette skyldes en række forskellige forhold, som eksempelvis:

- Ændrede begravelsesmåder med færre kistebegravelser og flere urnenedsættelser
- Ønsker om mindre plejekrævende gravstedsformer
- Ønsker om mindre gravsteder
- Kortere omløbstider for gravstederne på grund af flere urnebegravelser og færre forlængelser
- Længere gennemsnitlig levealder for sognets beboere
- Stagnerende eller faldende befolkningstal

Udviklingen kan gå hurtigere på nogle steder og langsommere på andre steder, nok mest afhængigt af generelle kulturforskelle mellem sognene, hvor typiske landsogne har flere kistebegravelser og typiske bysogne flere urnebegravelser.

Da en nøjagtig behovsberegning er vanskelig og da resultatet alligevel vil kunne diskuteres, er her valgt en forenklet og generaliseret beregningsmetode, som angiver hovedretningen i udviklingen.

### Vejle Nordre Kirkegård

Vejle Nordre Kirkegård er begravelsessted for i alt 4 sogne: Sct. Nicolai, Vor Frelser, Sct. Johannes og Nørremarkens sogne. I alt har de 4 sogne 30.940 indbyggere. Heraf er 21.162 medlemmer af folkekirken. I 2014 har der været 300 dødsfald og 272 begravede i de 4 sogne. Kilde: [www.sogn.dk](http://www.sogn.dk)

De registrerede 300 dødsfald og 272 begravelser i 2014 ligger nogenlunde der, hvor en beregning med udgangspunkt i ovenstående befolkningstal ud fra en gennemsnitlig levealder på 80 år vil placere tallene.

Befolkningen aldersmæssige sammensætning og religiøse tilhørsforhold fremgår ikke af tallene, som derved bliver forholdsvis usikre som grundlag for en behovsberegning. Nedenfor er derfor valgt at tage udgangspunkt i de registrerede antal begravelser på Nordre Kirkegård som gennemsnit over de seneste år.

På Vejle Nordre Kirkegård er der årligt ca. 240 begravelser, der fordeler sig på ca. 15 % kistebegravelser og ca. 85 % urnebegravelser.

Der regnes med at fordelingen på begravelsesformer langsigtet også vil være 15 % kistebegravelser og 85 % urnebegravelser.

Det årlige antal kistebegravelser (15 % af 240) vil være 36 stk.

Det årlige antal urnebegravelser (85 % af 240) vil være 204 stk.

Kistepladser har typisk en omløbstid på ca. 45 år fra ibrugtagning til gravpladsen igen er ledig. Heri er indregnet en normal fredningstid på 20-25 år og eventuelle forlængelser. Behovet for pladser til kistebegravelser vil udgøre  $36 \times 45 =$  i alt ca. 1620 kistepladser.

Urnepladser har typisk en omløbstid på ca. 20 år fra ibrugtagning til gravpladsen igen er ledig. Heri er indregnet en normal fredningstid på 10 år og eventuelle forlængelser. Behovet for pladser til urnebegravelser vil udgøre  $204 \times 20 =$  i alt 4080 urnepladser.

Det samlede behov for begravelsespladser på Nordre Kirkegård vil, hvis kister og urner regnes sammen, være ca. 5700 begravelsespladser.

I opgørelsen er de muslimske begravelser ikke skilt ud og behovet for muslimske gravpladser er ikke opgjort særskilt.

### Kapacitet

På Nordre kirkegård har de gamle afdelinger med deres oprindelige indretning til kistegravsteder haft plads til ca. 5-6000 kister. Mange af disse gravsteder er nu nedlagt, tilplantet eller udlagt i græs. Alligevel vil det beskedne behov for kistepladser betyde en fortsat voldsom udtynding af aktive gravsteder i de gamle kisteafdelinger, hvis ikke anvendelsen ændres så urnebegravelser indpasses i områderne.

I de nye urneafdelinger nord for vejen til krematoriet er der omvendt en meget tæt udnyttelse af urnepladserne. På den store urneplæne og i urnehaverne er der plads til ca. 5-6000 urner.

Anonyme urnepladser er ikke medregnet i opgørelsen, da disse har så kort fredningstid og kan nedsættes så tæt, at behovet til enhver tid kan dækkes inden for de udlagte områder.

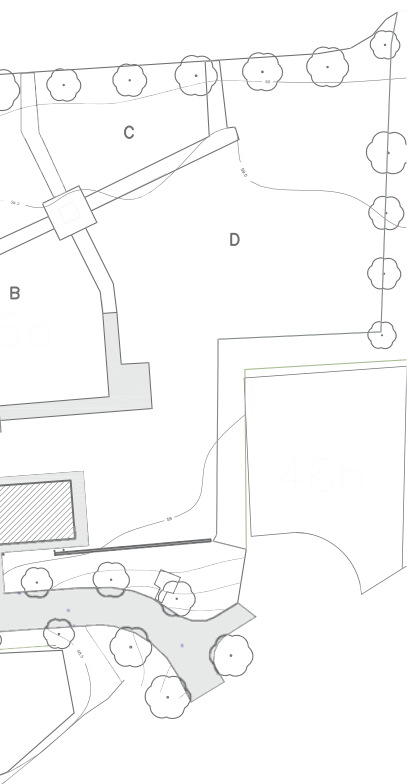
De muslimske gravpladser på Nordre Kirkegård omfatter alene kistepladser, i den gamle afdeling er udlagt ca. 150 gravpladser. I den nye er udlagt 300 pladser. På arealet øst for administrationsbygningen kan udlægges yderligere 50 gravpladser.

Ibrugtagningen af de udlagte muslimske gravpladser sker i jævnt, måske stigende antal årligt.



--- Afdelinger der afvikles





## Fremtidig udnyttelse

Situationen er i dag den på Nordre Kirkegård, at langt den største del af de aktive gravsteder ligger i de nordlige urneafdelinger, der er meget stærkt udnyttede, nærmest overudnyttede, mens helheden i de gamle sydlige kisteafdelinger går i opløsning på grund af lav udnyttelsesgrad.

På den store urneplæne ligger gravminderne i dag i visse områder så tæt, at det virker urimeligt, når de rigelige pladsforhold på kirkegården i øvrigt tages i betragtning.

Ud fra behovsberegningens resultater og en analyse af forholdene på kirkegården foreslås det at der ændres grundlæggende på den tilvante opdeling mellem urneafdelinger og kisteafdelinger.

Ved at ligestille størrelsen af urnegravsteder og kistegravsteder vil de gamle kisteafdelinger uden videre kunne ændres til afdelinger, hvor kister og urner nedsættes ligeværdigt mellem hinanden inden for det samme gravstedssystem.

Kirkegårdens indretning vil blive mere fleksibel.

Gravstederne vil fylde mere på kirkegården og medvirke til at holde den 'levende'.

Aktiviteten på kirkegården vil kunne flyttes ind på de centrale områder i modsætning til nu.

Det afgørende skridt til at vende udviklingen på Nordre Kirkegård vil bestå i at lukke for salg af nye gravsteder i de eksisterende urneafdelinger på kirkegården.

Dette kan helt enkelt gøres med henvisning til at urneafdelingerne er overudnyttede og at der ganske enkelt ikke på værdig måde kan presses flere urnepladser ind på arealerne.

Også de gamle kisteafdelinger syd for den gamle ankomstallé foreslås lukket for oprettelse af nye gravsteder.

Denne lukning vil medvirke til at koncentrere aktiviteten på kirkegården til det centrale område.



#### Optælling af gravpladser efter omlægning:

Antal gravpladser i de centrale afdelinger: ca. 3900 stk.

Gravpladser langs skovbryn mod vest: ca. 900

Gravpladser i skovbund sydvest: ca. 100 stk.

Gravpladser langs skovbryn mod nord: ca. 300 stk.

Muslimske gravpladser: ca. 500 stk.

Antal gravsteder i alt i planen: ca. 5.700 stk.

Planen er tilpasset det beregnede fremtidige behov, men vil selvfølgelig kunne tilpasses det konkrete behov, der måtte vise sig aktuelt over årene.

Bliver der brug for flere pladser end beregnet, kan områder med nedlagte gravsteder ganske enkelt genetableres i fornødent omfang.



## Den fremtidige situation 2040

Udviklingsplanen for Vejle Nordre Kirkegård tager udgangspunkt i ideen om at etablere en ny tværgående akse gennem de centralt beliggende afdelinger på kirkegården.

Aksen tager mod sydøst afsæt i ankomsten fra Horsensvej og fikspunktet her bliver derved den markante blodbøg i det sydøstlige hjørne af den nuværende afdeling M.

I et ca. 20 meter bredt bælte ryddes al høj beplantning, så Skovkapellet mod nord vest bliver iscenesat som fixpunkt i aksens modsatte ende.

Nordre kapel, bygget i 1923, ligger i dag centralt på kirkegården som en rest fra kirkegårdens oprindelige opbygning. Bygningen er ikke bevaringsværdig, og er af en størrelse og indretning, der ikke længere svarer til de behov, der er på kirkegården i dag.

Det nyere krematorium, også kaldet Skovkapellet, der ligger i kirkegårdens nordvestlige hjørne er tegnet af den lokale arkitekt J. Malling Pedersen i 1965. I modsætning til Nordre Kapel fremstår Skovkapellet som et smukt og særpræget eksempel på moderne arkitektur.

I etableringen af den nye tværgående akse forudsættes det, at Nordre Kapel rives ned for at give plads til en ny, mere tidssvarende indretning af kirkegården, der kan opfylde de behov, der er i dag og fremadrettet.

De fremtidige begravelser af kister og urner koncentrerer omkring den nye hovedakse i det centrale område af kirkegården. Det centrale område bliver en nemt aflæselig struktur i kirkegården, omkranset af en blødere og mere naturpræget ramme. For yderligere at understrege strukturen kan der ske en videreførelse af de eksisterende alléplantninger på adgangsvejen frem til Skovkapellet.

Indførelse af det centrale kvadrat inden for alléerne, hvor urne- og kistebegravelse samles, vil genaktivere kirkegården.

Det centrale kvadrat er karakteriseret af et plejeniveau, som man kender det fra kirkegårdsdrift i dag, hvorimod rammen udenom har et lavere plejeniveau. Hermed kan der komme en mere effektiv og hensigtsmæssig udnyttelse af kirkegårdens areal og driftsbudget, samtidig med at der på de omgivende arealer kan blive plads til anden brug af områderne, som vil få karakter af park.

For at fremme kirkegårdens betydning for dagliglivet i de omliggende bykvarterer anlægges en diagonalsti, som krydser på tværs af den nye grønne akse, og forbinder opgangen i sydvest nede fra byen med indgangene til kirkegården fra nord og øst.

Der er brug for en oprydning i de forskellige stibreder og belægnings på kirkegården. Antallet af gravstedsstier vil kunne reduceres væsentligt, idet man i mange områder vil kunne færdes over græsset frem til gravstederne. Asfaltbelægning kan forbeholdes de store adgangsveje omkring det centrale kvadrat.

Det nye grid forholder sig så vidt muligt til det eksisterende kirkegårdskort og nummersystem. Antallet af nuværende grave, der skal flyttes eller afvikles indenfor det centrale kvadrat er derfor minimalt.



## Den åbne eng

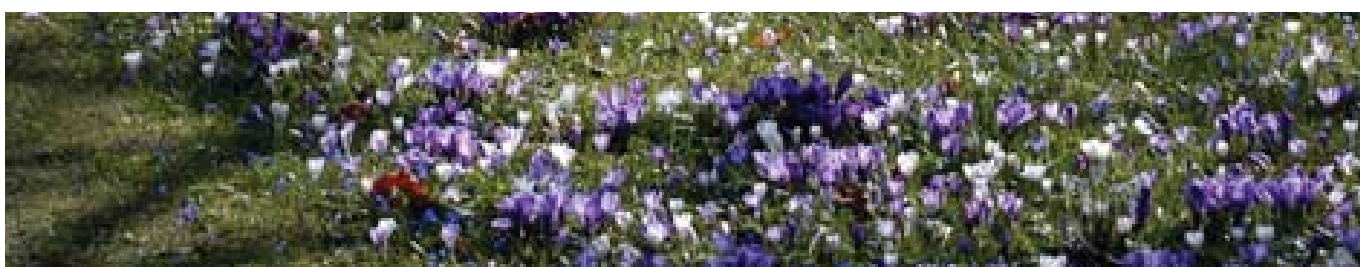
Hvor de centrale afdelinger i dag fremstår ufuldendte, med et næsten labyrintisk udtryk til følge, åbner den ny tværgående akse op og giver et frit kig på tværs gennem kirkegården. Den nye midterakse øger overskueligheden i de centrale afdelinger og gør det nemmere for besøgende at orientere sig.

Fra at være et diffust sted uden klar identitet, bliver den nye midterakse i stedet til en åben sammenhængende græseng, hvor al høj beplantning og spredte gravstedshække ryddes i et bredt bælte på ca. 20 meter.

Rækker af traditionelle hækomkransede gravsteder afkortes ligeledes, så engen fremstår hel og ubrudt.

I dette ca. 20 meter brede bælte ligger både kiste- og urnegravpladser markeret med en liggende sten. Det er tanken at den åbne eng efter omlægningen overtager den rolle som pladeplæne, der i dag udfyldes af afdelingerne UF2, UF3 og UF4, men i modsætning til hvad der var tilfældet i de traditionelle urneafdelinger kan også kistebegravelser foregå her helt på lige fod med urnenedsættelser.

I den åbne eng er der i alt omkring 800 gravpladser.



Engens kant mod nord og syd udgør ikke en skarpt markeret grænse, og det kortklippede græsareal strækker sig ud som stier mod nord og syd i de tilstødende afdelinger.

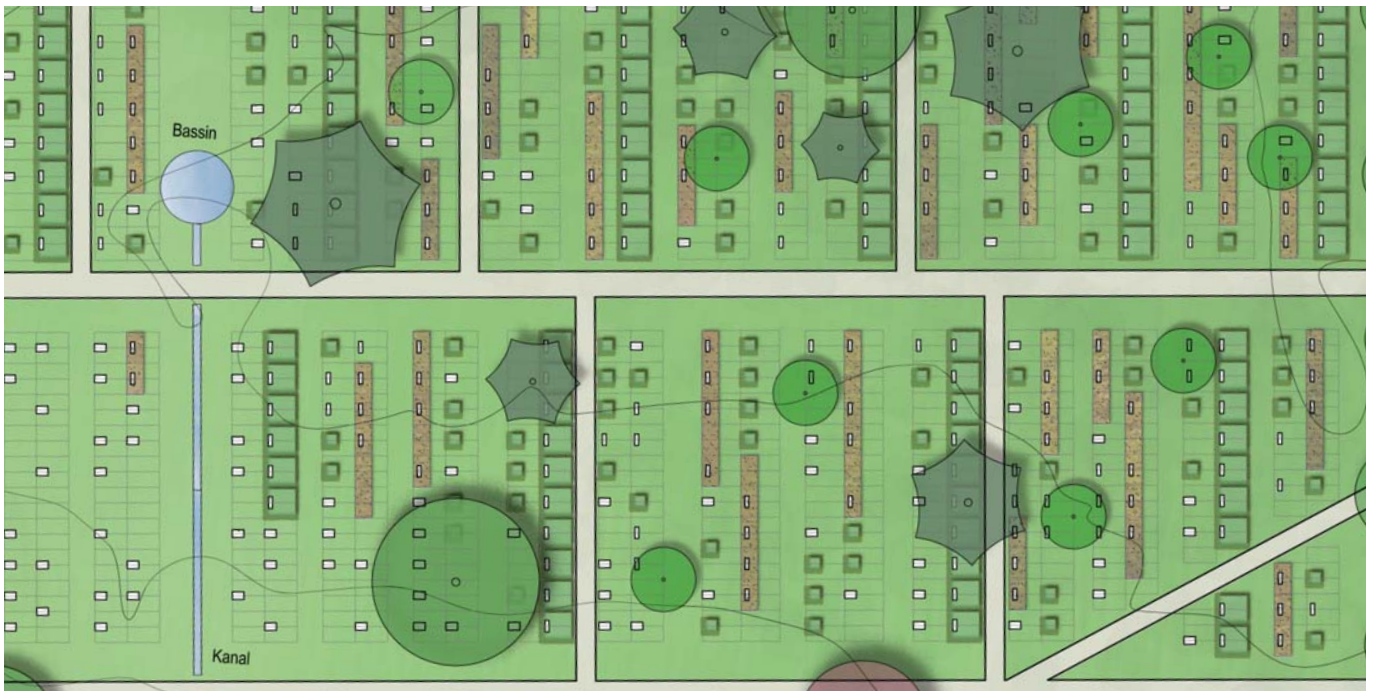
Denne fletning giver en stor variation af forskellige små rum med forskellig åbenhed og karakter, og det er derfor muligt at vælge gravsteder, der ligger midt i den åbne grønne eng, men også gravsteder, der ligger 'på kanten' - i skovbrynet - hvor træernes skyggespil skaber liv og variation på fladen.

Den åbne eng er karakteriseret af almindelige plænegræs, der klip-

pes kort. Efter ønske kan den grønne flade suppleres med løgplanter af lav vækst, som f.eks. vintergækker, krokus og hvid scilla, der lægges som mindre sammenhængende tæpper på tværs af gravstedernes struktur.

Individuel udsmykning af det enkelte gravsted begrænses, så fladen fastholdes som et sammenhængende grønt tæppe.

Området gennemskæres af en række mindre stier udført med slotsgrus. Der udover færdes man på græsset mellem de enkelte gravsteder.



## Lav beplantning og græsser

Tegner man et snit på tværs af kirkegårdens nye tværgående midterakse - den åbne eng - , vil det i princippet tage form som en dalsænkning, hvor det laveste område i midten er flankeret af gravvist højere og højere beplantede områder ud mod siderne.

Den åbne eng kantes mod nord og mod syd af et areal med lavere beplantning som suppleres med enkelte, større eksisterende træer.

Med udgangspunkt i placeringen af de nuværende østvendte gravsteder, udlægges en regelmæssig struktur af hækomkransede traditionelle gravsteder til enten kiste- eller urnebegravelse, der kan

imødekomme behovet hos dem, der ønsker et større gravsted med mulighed for variation indenfor individuel indretning og beplantning.

De hækomkransede gravstedsrækker ligger med få undtagelser ud til en grussti, og spiller dermed også en rolle for den, der skal orientere sig og finde vej rundt på kirkegården.

Som et supplement til de traditionelle hækomkransede gravsteder etableres en række smallere gennemgående bede, der beplantes med en variation af staudegræsser, der står højt både sommer og vinter.



De sammenhængende bede - eller græsbånd - deler fladen op og fremstår som en levende variation af farver og struktur.  
De sammenhængende bede er også markering af gravsteder.  
Gravstederne i græsbåndene markeres med en stående sten.

Områderne nord og syd for den åbne eng er der også mulighed for mindre individuelle urnegravsteder markeret en stående eller liggende sten - omkranset af en lav hæk.  
Desuden vil der være mulighed for gravsteder i den grønne græsflade - udelukkende markeret med en liggende eller stående sten.

For at sikre en tilstrækkelig sammenhæng i græsbåndene samt åbenhed mellem rækkerne, er placeringen af græsbåndene og rækkerne med traditionelle hækomkransede gravsteder fastlagt, men mængden af græsbede kan naturligvis tilpasses det behov, der vil være hos brugerne for denne type gravsteder.

Placeringen af de hækomkransede urnegravsteder og begravelser i plænen bestemmes og varieres helt efter behov og brugernes valg.



## Højere beplantning

Områder i det centrale kvadrats hjørner længst væk fra den åbne eng er karakteriseret af tættere, højere beplantning og større artsmæssig variation.

Her står grupper af større eksisterende træer suppleret med nyplantede lavere løvtræer samt enkelte nåltræer.

Også her videreføres rytmen af sammenhængende rækker af østvendte traditionelle hækomkransede gravsteder, suppleret med striber af bede med ensartet beplantning - dog med en større tæthed, der skaber en stemningsmæssig kontrast til de mere åbne områder.

Variationen af gennemgående hække, bede og træer skaber en frodig og fortættet stemning mere en række mindre og mere intime rumligheder, der skiftevis lukker sig og åbner op til lange kig mod syd og nord på langs af rækkerne.

De gennemgående græsbånd er suppleres her med et bredt spektrum af skyggetålende bunddække og lavere buske, der kan trives i træernes skygge.





Lommerne i de gennemgående rækker af hække og bede udnyttes til enten begravelser i plænen markeret med en stående eller liggende sten, eller til mindre individuelle hækomkransede urnegravsteder.

Det kortklippede plænegræs udgør bund i hele det centrale kvadrat og bliver dermed et sammenhængende tæppe, der understreger den gradvise overgang fra de tætbeplantede områder i hjørnerne til det helt åbne areal omkring den nye tværgående midterakse.

Det klippede græs og de præcise beplantningsbånd udgør dermed også en kontrast til afdelingerne omkring kvadratet, der er karakteriseret af et lavere plejeniveau og højere grad af artsmæssig ensartethed.



## Den naturprægede ramme

Som en ramme om og kontrast til den mere plejede del af kirkegården ligger op langs de smukke skovbryn et bredt bånd med en vildere karakter og et lavere plejeniveau.

Den naturprægede ramme har karakter af en blomstrende frugtlund beplantet med kirsebær, paradisæble og bærmispel i langsgående rækker suppleret med enkelte større eksisterende løvtræer.

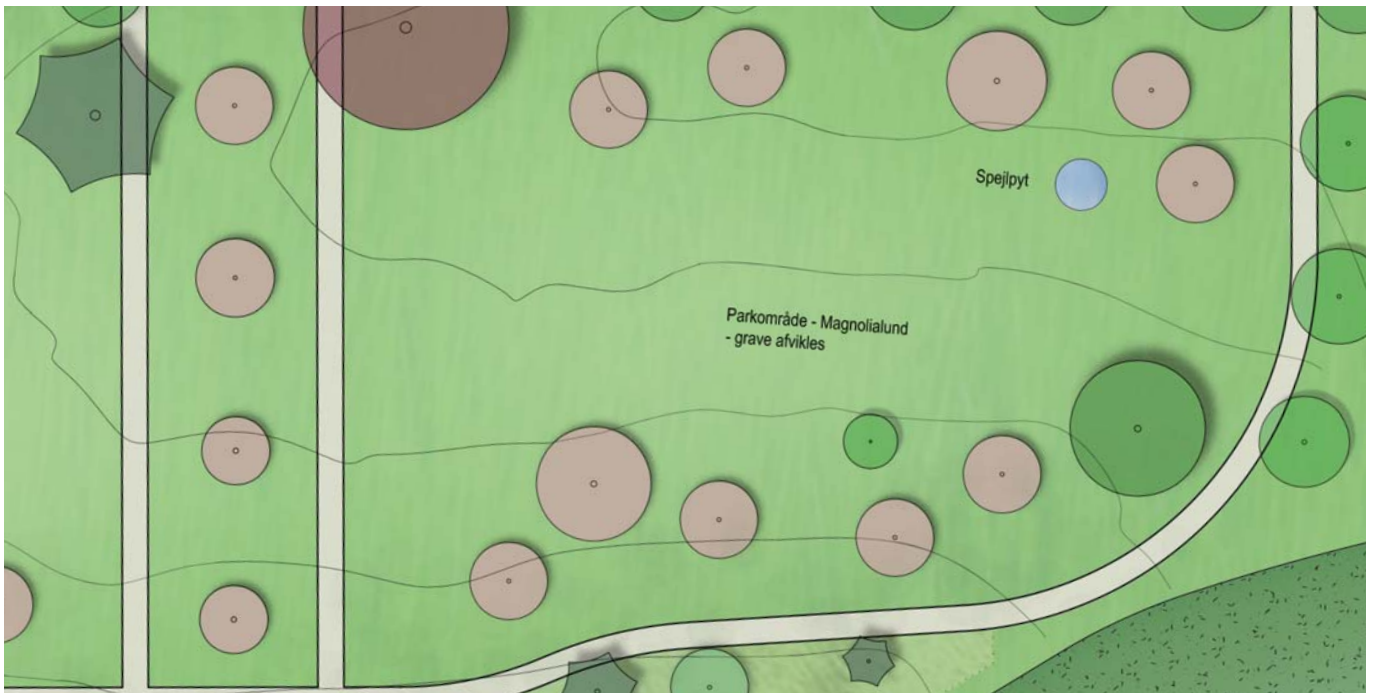
Under træerne sås en græsblanding iblandet et udvalg af flerårige blomster, der kan tåle at stå højt, og som kun slås 1-2 gange årligt.

Den vilde ramme er udlagt til gravsteder, der markeres med en stående sten, og kan dermed imødekomme ønsker om et mere naturpræget og enkelt gravsted, hvor frugtræerne og det høje græs giver gode levevilkår for fugle og insekter.

Det høje græs kontrasteres af en række slæde stier, der kobler sig på grusstierne og letter færdslen rundt i området. En slået sti danner desuden en præcis overgang fra kirkegården til skovbrynet mod nord, vest og syd.



Den vilde ramme mod nord og mod syd er i udviklingsplanen endnu ikke vist udlagt til gravsteder, men kan fungere som en reserve, der kan inddrages efter behov.



## Magnolialund

Arealet syd for det centrale kvadrat er i dag også udlagt til gravsteder, men ligger på den del af kirkegården, der oplever størst støjgener fra trafikken på Horsensvej.

I udviklingsplanen er det derfor hensigten, at gravstederne her gradvist nedlægges, og koncentrerer på området nord for. På samme tid sløjfes den eksisterende beplantning, der er knyttet til gravstederne, og kun enkelte bevaringsværdige træer står tilbage.

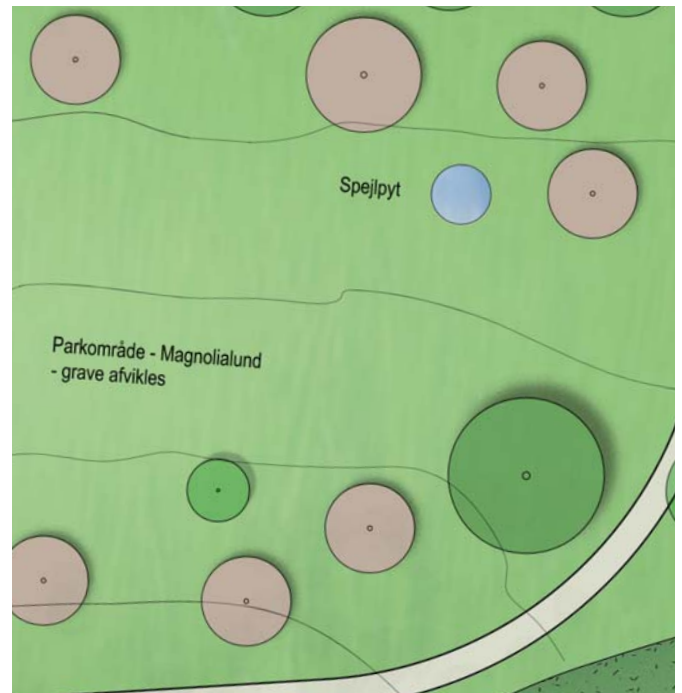
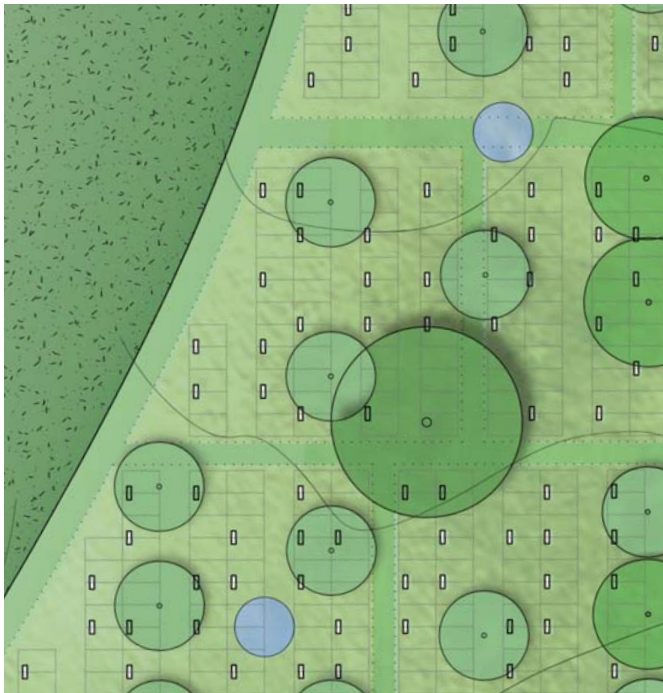
På området står i dag en række meget fine magnoliatræer. I takt med afviklingen af gravstederne forslås derfor, at man bygger videre på dette og supplerer med nye magnoliatræer efterhånden som området tømmes.

Med tiden vil området forvandle sig til et helt særligt sted - en magnolialund - der særligt i blomstringsperioden kan blive et tilløbsstykke og udflugtsmål for folk i området.



Det midterste areal friholdes som en grøn lysning, hvor der kan afholdes mindre events og arrangementer.

Bunden under træerne er alm. plænegræs, der kan klippes med et længere interval end græsarealerne i det centrale kvadrat.



## Spejlpytter

Strøet ud over hele kirkegårdens areal med undtagelse af det centrale kvadrat, er vist en række små vandbassiner - kaldet spejlpytter.

Det er hensigten at spejlpytterne skal være et gennemgående genkendeligt element, der binder kirkegårdens forskellige områder sammen på tværs af den store variation i stemning, tæthed og beplantningstrategi.

Den enkelte spejlpyt har en diameter på 2-4 meter og ligger som en rolig spejlende flade i niveau med terrænet.

Nogle er placeret åbent, andre under træer - nogle tæt på der, hvor de besøgende færdes, andre gemt væk, så de skal opdages.

Spejlpytter er steder, hvor man kan stoppe op og hvor omgivelserne pludselig åbenbares i en ny sammenhæng, som spejling af træernes løv eller skyerne på himlen.





## Vandaksen

Som et spor fra kirkegårdens oprindelige opbygning er den gamle midterakse, hvor Nordre Kapel i dag er placeret, i udviklingsplanen holdt fri for høj beplantning, hække og bede.

Herved skabes et åbent kig fra kirkegårdens højeste punkt ned over terrænet mod syd, der understreges af de langsgående bede og som markeres præcist af et gennemgående smalt vandlement, der ender i et større regnvandsbassin.

Ved indvielsen af Nordre Kapel i 1923 gjorde arkitekten rede for årsagen til den lange byggeperiode:

”Når arbejdet har været så længe som sket er, så skyldes det ikke alene den strænge vinter og den lange arbejdsstandsning, men også, at man ved udgravningen af kælderen stødte på en vandåre, der voldte en del besvær. Det kneb med at få kælderen tæt, men nu er det endelig lykkedes.”





Det antages derfor at en omtalte vandåre igen vil komme til, eller kan bringes til, at spille en vigtig rolle på kirkegården, når kapellet nedrives.

Vand-aksen er udformet som et smalt rektangulært bassin med hævede stålkanter, der ved hjælp af en række overløb 'trapper' ned over terrænet.



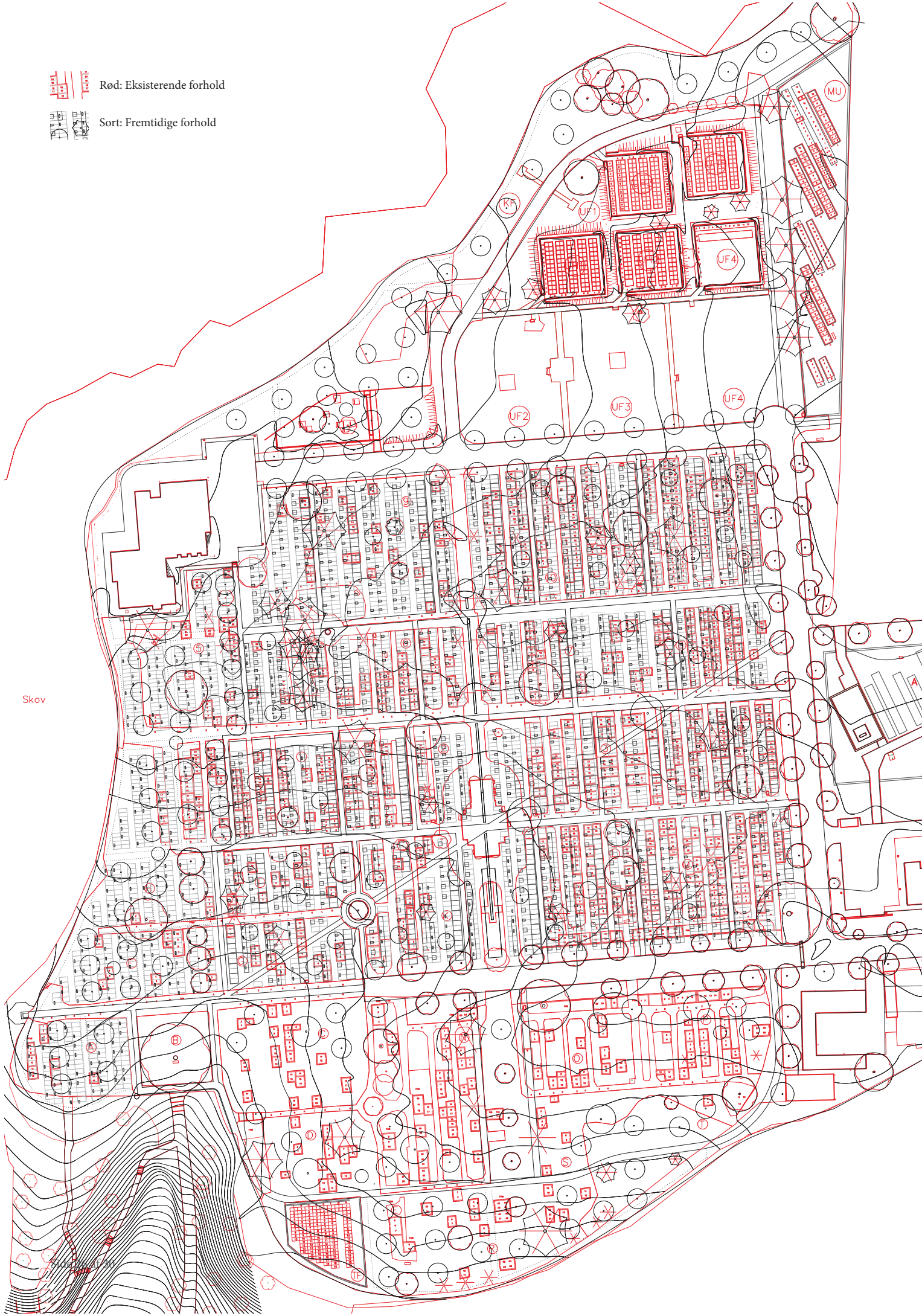
Regnvandsbassinet længst mod syd er placeret således, at det kan fungere som opstuvning og nedsivning af større regnvandsmængder, og kan derfor indgå som en del af afvanding af kirkegårdens nordlige areal.

Regnvandsbassinet udformes, så der opstår flere forskellige fugtzoner, og beplantes med fugttålende planter som siv, iris og nøkkeroser.

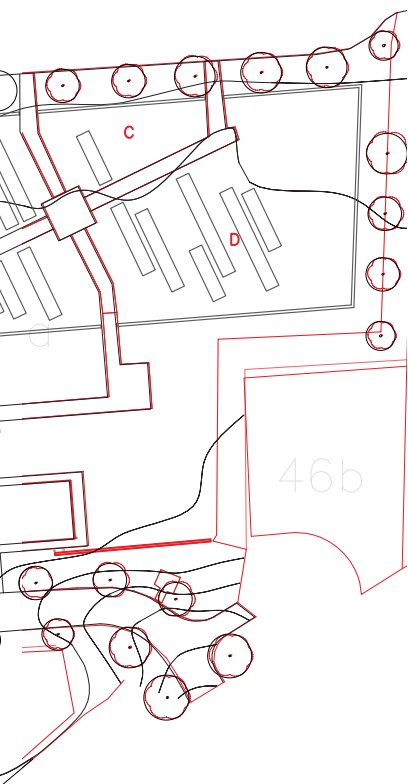


Rød: Eksisterende forhold

Sort: Fremtidige forhold



Skov



## Omlægningen som proces

Bestemmelser om ændringer i kirkegårdens indretning indskrives i kirkegårdsvedtægten. Det gælder:

- Nedlæggelse af gravsteder
- Regler for udformning af eksisterende gravsteder
- Regler for udformning af nye gravstedsformer
- Regler for udformning og drift af lapidarium

I de fleste tilfælde vil ovenstående kunne indskrives som ændringer i den eksisterende kirkegårdsvedtægt, således at hidtil gældende regler i kirkegårdsvedtægten kan fortsætte med at gælde på områder, hvor dette er ønskeligt.

Omlægningen af kirkegården tager udgangspunkt i det eksisterende gravmønster.

Kistegrave, urnegrave og plænegrave kan indpasses og nummereres efter det gældende kirkegårdskort, således at omlægningerne kan ske som en kontinuerlig proces i det tempo, som afviklingen af tomme gravsteder giver mulighed for.

Der er ikke i denne rapport givet forslag til detaljerede udformninger af nye gravstedsformer på kirkegården. Der vil være mulighed for at indpasse nye gravstedsformer undervejs i omlægningen, hvis kirkegårdsbestyrelsen ønsker dette.

På plantegningerne i helhedsplanen er vist følgende gravstedsformer:

- Store gravsteder for kister og urner i hæk i samlede rækker
- Små gravsteder for kister og urner i hæk eller bed, spredt udlagt
- Små gravsteder i sammenhængende bede med fælles beplantning
- Kiste- og urnegravsteder i plæne med liggende eller stående sten

Det er vigtigt at understrege, at alle gravstedsformer bruges frit til nedsættelse af kister eller urner. Kirkegårdens brugere bør efter omlægningen have mulighed for frit at vælge et kistegravsted til nedsættelse af urner, hvis det er ønsket. Eller tilsvarende at vælge et urnegravsted til nedsættelse af kister, hvor kisten så blot fra gravstedet vil nå ud under det foranliggende græsareal.

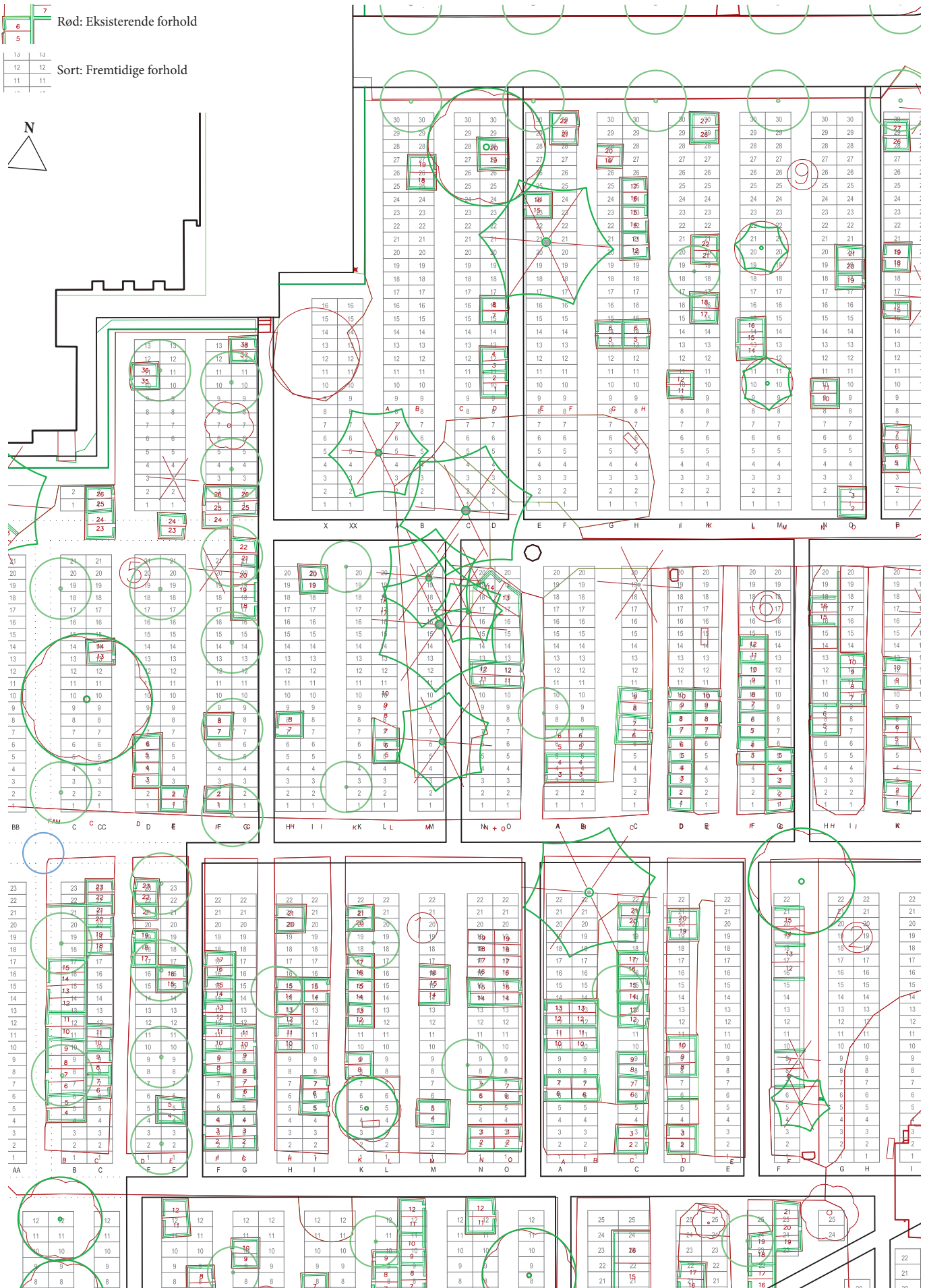
Helt tilsvarende gælder det selvfølgelig for kiste- og urnegravsteder i græs, hvor gravstederne alle er så store, at der er plads til kister i alle tilfælde.

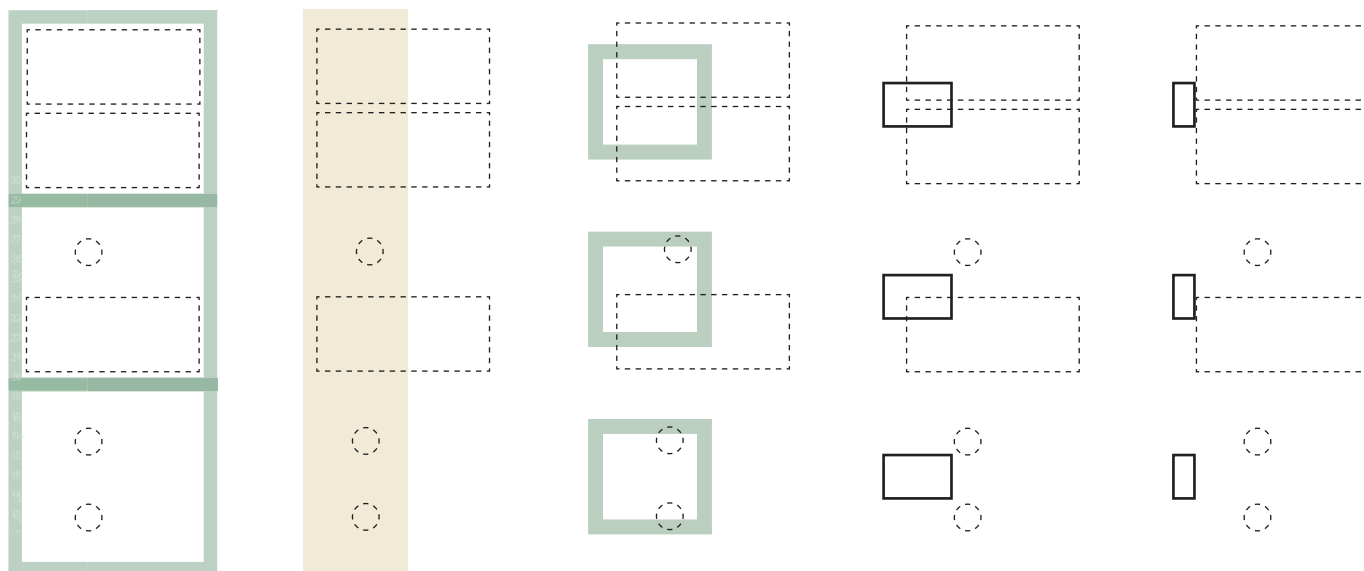
Behovet for anonyme gravsteder vil dækkes med et område ved den store blodbøg ovenfor trappen, der kommer op nede fra byen.



Rød: Eksisterende forhold

Sort: Fremtidige forhold





Trad. hækomkranset stor

Sammenhængende bede

Trad. hækomkranset lille

Liggende sten i græs

Stående sten i græs

Gravstedernes fysiske størrelser er forskellige.  
Planlægningsmæssigt er alle gravsteder af samme størrelse  
- uanset om de er til kiste eller urne.

## Rekonstruktion af graversystem

Udviklingsplanen for Nordre Kirkegård nødvendiggøre en renovering af det nuværende graversystem.

I nærværende rapport er dette gjort som vist på vedstående planudsnit, uden at det dog her skal hævdes, at der er tale om en gennemarbejdet rekonstruktion af nummersystemet.

Med udgangspunkt i det nuværende nummer- og rækkesystem er der som bund for udviklingsplanen udlagt et gridsystem, der udpeger gravpladser til fremtidig brug.

Det nye graversystem bygger videre på det gamle, og gravstedsstørrelser, rækker og nummerering i det nye system svarer derfor i vidt omfang til det nuværende system.

Dog er der enkelte steder på kirkegården i dag, hvor der er opstået lokale tilpasninger og justeringer over tid. Det har derfor ikke været muligt at fastholde alle numre, som de er i dag.

I indfasningsperioden for det nye graversystem vil det være nødvendigt at kigge på både det nuværende og det nye kirkegårdskort, da enkelte gravpladser med tiden vil ændre nummer.

Som beskrevet, er det udviklingsplanens hensigt, at samle så mange gravpladser som muligt i det centrale kvadrat – dels for at opnå en mere hensigtsmæssig udnyttelse af driftsbudgettet, dels for at frigøre arealer udenom til anden brug.

Nedrivningen af Nordre Kapel, omlægning af stier og en ensretning af gravstedsstørrelser vil samlet set give en udvidelse af græsarealet i det centrale kvadrat.

Flere steder har det derfor været muligt at tilføje nye rækker samt at forlænge de eksisterende med flere gravpladser.

Det nye graversystem indeholder derfor flere gravpladser end i dag på det samme areal, og kan i fuldt omfang udnyttes til både kiste- og urnebegravelse alt efter behov.

Inden for det rekonstruerede graversystem gælder følgende:

- Brugere kan vælge mellem forskellige gravstedsudformninger uafhængigt af om det er en kiste eller en urne, der skal nedsættes i gravstedet.
- Planlægningsmæssigt er alle gravpladser af samme størrelse, uanset om de skal bruges til nedsættelse af en kiste eller en urne.
- Der kan og må kun nedsættes én kiste eller én urne i én gravplads.
- Et gravsted kan bestå af flere gravpladser, men der må stadig kun nedsættes én kiste eller én urne i hver gravplads inden for gravstedet.

Preben Skaarup Landskabsarkitekt MAA. MDL.  
Graven 3  
DK - 8000 Århus C  
cvr: 14 64 73 09

tlf. 86 13 56 77  
[landskab@prebenskaarup.dk](mailto:landskab@prebenskaarup.dk)  
[www.prebenskaarup.dk](http://www.prebenskaarup.dk)