

Emne: Borgermøde vedr. udviklingsplanen for Østre Kirkegård

Tid og sted: 8. oktober 2019, kl. 19-21, Østre Kirkegård (kapellet)

Deltagere: Ca. 35 borgere, kirkegårdsleder Jens Zorn Thorsen, formand for Kirkegårdsbestyrelsen Emil Tang, landskabsarkitekt Anne Vium Skaarup og planrådgiver Dijana Lubarda

A: Søren Frichs Vej 40 G, 1.mf
Dk-8230 Åbyhøj
T.: +45 8693 9300
@: plan@lifa.dk
W: www.lifa.dk

Velkomst ved formanden for Kirkegårdsbestyrelsen, Emil Tang

- Fortæller om optakten til og forløbet med udviklingsplanen
- Nævner, at begravelsesmønstrene er ændret
- Præsenterer aftenens formål
- Lægger op til, at borgerne i løbet af aftenen kommer med deres tanker og ideer til udviklingsplanen

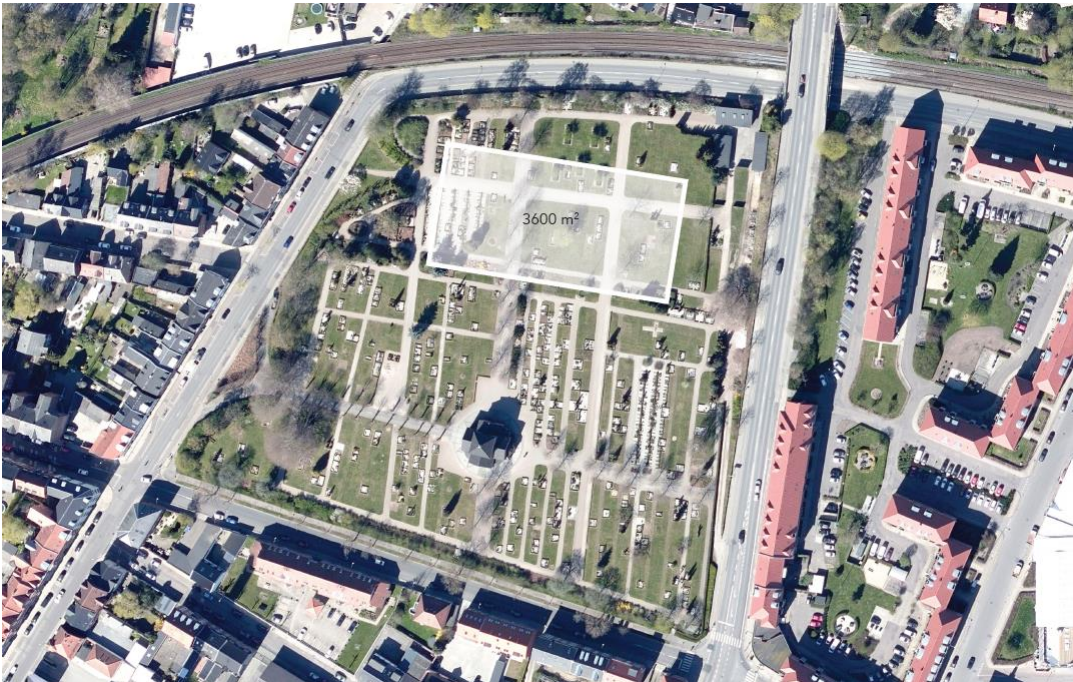
Velkomst ved kirkegårdsleder Jens Zorn Thorsen

- Fortæller om baggrunden for udviklingsplanen
- Nævner udviklingsplanen for Nordre Kirkegård
- Nævner tæt samarbejde med Vejle Kommune
- Nævner, at der ikke er tradition for at holde borgermøder i forbindelse med udvikling af kirkegårde, men at kirkegårdsbestyrelsen er interesseret i at inddrage borgerne og høre deres meninger
- Præsenterer borgermødets oplægs- og tovholdere
- Præsenterer aftenens program
- Lægger op til, at borgerne i løbet af aftenen kommer med deres tanker og ideer til udviklingsplanen

Præsentation af udviklingsplanen ved landskabsarkitekt Anne Vium Skaarup

- Indleder med kirkegårdens beliggenhed og historik
- Belyser, hvordan kirkegården ser ud i dag

- Viser, at kun 11,3% af kirkegårdens areal på 31.770 m² er anvendt i dag (3600 m²). Viser en afgrænsning på ca. 3600 m², som svarer til lidt mindre end den nordlige del af kirkegården nord for kapellet



- Giver et overblik over, hvor hurtigt gravsteder på kirkegården udløber
- Nævner Vejle Kommunes Mobilitetsplan og konsekvenserne for kirkegården på baggrund af denne



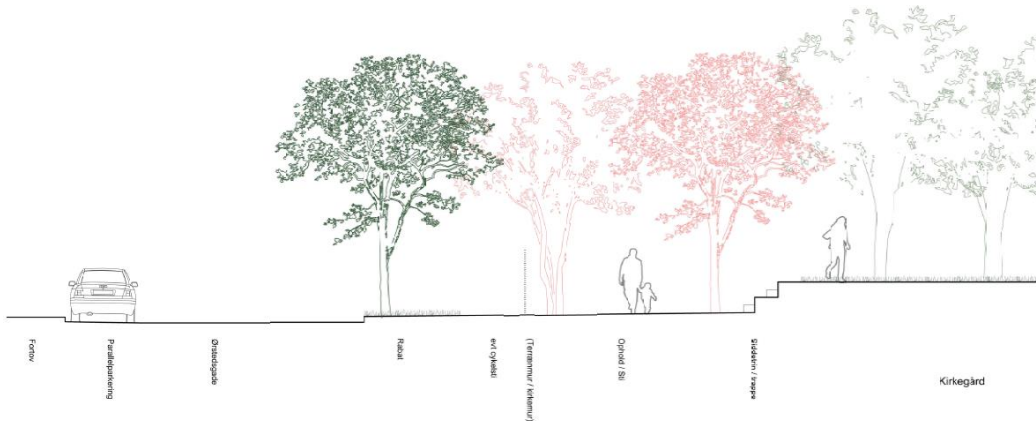
- Nævner, at kirkegården virker lukket ud mod Ørstedsgade pga. kirkegårdsmuren langs hele gaden
- Nævner, at kirkegårdens mange grusstier dominerer det ellers grønne udtryk på kirkegården

- Præsentation af hovedtrækkene i den nye udviklingsplan
 - Kirkegården skal ses som én samlet helhed/enhed, men den skal åbnes op mod Ørstedsgade, så byen inddrages. Denne del af kirkegården kaldes "byrummet" eller "åbningen"
 - De aktive gravsteder bevares, mens de nye begravelser koncentrereres i den nordlige del af kirkegården ("gravområdet")
 - Den sydlige del af kirkegården, syd for kapellet, bliver mere et opholdsområde på sigt ("parken")



- Der vil blive etableret en højere hæk ud mod Østerbrogade for at afskærme trafikken visuelt
- Der ryddes op i de mange grusstier på kirkegården, dog beholdes hovedstierne og alleen. Der etableres en ny sti hele vejen rundt på kirkegården
- Der etableres højere beplantning langs kirkegårdens kanter øst/nord/vest for at skabe en grøn "lomme" i byens centrum
- Beplantningen skal syne højere mod nord med Nørreskoven i baggrunden
- Den nye sti rundt på kirkegården kommer til at være en naturlig grænse imellem "parken" og den højere beplantning i "gravområdet" og langs kanten af kirkegården
- Samlet parkeringsareal i den nordøstlige del af kirkegården ud til Langelinie
- Bevaring af store træer og alléer
- Ud mod Ørstedsgade etableres en grusflade med karaktergivende træer, som blomstrer, en cykelsti samt siddetrappe op mod kirkegården. På denne måde skabes der ophold og stiforbindelser gennem kirkegården

- Den fysiske afgrænsning mod Ørstedsgade trækkes ind på kirkegården, så der bliver plads til træerækker



- Viser en række referencebilleder, der skitserer, hvordan det kan komme til at se ud
- Der etableres græsstier rundt på kirkegården i stedet for grusstier. Mere græs rundt om gravsteder i stedet for grus giver et grønnere udtryk på kirkegården
- Små bede rundt om gravsteder i stedet for små afgrænsende hække
- Bunddække imellem træerne langs kirkegårdens beplantede kanter, så det "skovlige" udtryk kommer frem – eller evt. højt græs mellem træerne, så det ligner et skovområde
- Spørgsmål og svar til præsentationen
 - Hvad vil man opnå med udviklingen af kirkegården?
 - *Kirkegården skal være et grønt område i byens centrum, fordi der ikke er så mange grønne områder i dag. Kirkegårdens funktion skal bevares, men med et grønnere udtryk, da den er omgivet af boligområder til tre sider*
 - Den nye sti, som går rundt på kirkegården, bør rykkes længere mod nord, da mange gravsteder ellers vil ligge i "skoven", og borgerne ønsker ikke mere vedligeholdelse forbundet med gravstedet
 - *Der vil både være mulighed for traditionelle gravsteder og "skovgravsteder"*
 - De fleste borgere kommer fra Østerbro, så der bør måske åbnes op den vej i stedet for mod Ørstedsgade
 - *Det vil invitere trafik og støj ind på kirkegården, da Østerbrogade er meget trafikeret. Der kan måske tænkes mere i bedre overgange fra Østerbro-kvarteret til kirkegården*
 - Der kommer til at være langt fra parkeringsarealet i nordøst til de enkelte gravsteder midt på kirkegården
 - *Kirkegårdsbestyrelsen har besluttet at minimere kørsel på kirkegården, men det skal selvfølgelig stadig være muligt at komme hen til gravstederne*

- Plejeniveauet – især langs kirkegårdens nordlige afgrænsning – er til tider manglende
 - *Plejeniveauet holdes i henhold til en vejledning, som kan rekvireres på kirkegårdens hjemmeside*

Introduktion til opgave ved kirkegårdsleder Jens Zorn Thorsen

Borgerne får til opgave ud fra en plantegning over udviklingsplanen at diskutere ideer og kommentarer samt notere dem, da disse vil blive taget til efterretning i det videre arbejde med udviklingsplanen. Borgerne skal bl.a. ved hjælp af farvede klistermærker markere, hvilke dele af udviklingsplanen for kirkegården, der fungerer godt eller mindre godt efter deres mening.

Borgerne skal udfylde spørgsmålskemaer og aflevere dem.

Pause og gruppearbejde

Der afsættes ca. 40 minutter til kaffe og kage samt gruppearbejde i 6 grupper ved 6 borde (ca. 4-6 borgere ved hvert bord).

Præsentation af hoveddiskussionerne ved de enkelte borde

Jens Zorn Thorsen går rundt med mikrofon, og en repræsentant for hver gruppe fremlægger, hvad diskussionen gik mest på ved det enkelte bord. Ca. 15 minutter.

- Bord 1: "Byrummet"/"åbningen" er en god ide, men det indbyder til aktiviteter, som ikke nødvendigvis er ønskelige på en kirkegård (her nævnes børneleg, løse hundemm.) I "parken" skal der være borde og bænke, så der inviteres til ophold
- Bord 2: "Gravområdet" skal ikke gøres alt for småt. Forskellen mellem urne- og kistebegravelser kommer ikke til at være så stor økonomisk, så måske kommer der flere kistebegravelser på sigt – plus der kommer nye boliger ved havnen, som vil tiltrække flere borgere til området. Belægningen på stierne er vigtig i forhold til tilgængelighed for gangbesværede. Der må gerne tænkes nogle vandelementer ind på kirkegården
- Bord 3: "Byrummet"/"åbningen" er en god ide, men kunne man vende siddeområdet/trapperne om, så man sidder og kigger ind på kirkegården og ikke ud på Ørstedsgade? Aktiviteter som boldspil, grill osv. er ikke acceptable på en kirkegård. Kommer der til at være nok parkeringspladser i den nordøstlige del af kirkegården?
- Bord 4: "Byrummet"/"åbningen" er en god ide. De træsorter, som plantes på kirkegården, bør være spiselige. Der bør tænkes i nogle vandelementer på kirkegården. Man kunne evt. lave niveauforskelle mellem "parken" og "gravområdet", så de to områder bliver bedre adskilt. Noget mere formidling af de forskellige kulturelt og historisk vigtige personer, som er begravet på kirkegården, så det også kan bruges som undervisning. Kirkegården bør have en natur, som tiltrækker dyreliv og en rar stemning for de besøgende
- Bord 5: "Byrummet"/"åbningen" er en god ide. Toiletfaciliteterne skal være åbne, og flere mennesker skal kunne bruge dem. Hvis man forvandler kirkegården til en park, skal man huske at tænke på de praktiske ting, der følger med sådan en funktion. Kunne man have en mulighed for at låne en trillebør, når parkeringsarealet samles ét sted, og man ikke kan køre tættere på sin gravplads med f.eks. julepynt mv.? Fo-retrækker grusstierne, som de er i dag. Der bør være aktiviteter for børn ligesom

førhen, f.eks. mulighed for at samle kastanjer. Der bør være en formidling af de karakteristiske gravsteder på kirkegården

- Bord 6: "Byrummet"/"åbningen" er en god ide. Der bør laves en indgang mere ud mod Østerbro-kvarteret, så borgerne kan komme ind to steder på kirkegården. Urnegravområdet er flot at se på i dag. Godt med en grøn oase i centrum. Der bør stilles trillebør til låns til pynt mv. Kirkegårdens nye parkfunktion skal ikke indbyde til, at folk anvender den som en legeplads

Spørgsmål i åbent forum

Jens Zorn Thorsen stiller tre spørgsmål, og borgerne har mulighed for at komme med svar i åbent forum. Ca. 15 minutter. Herunder er spørgsmål og svar oplistet:

- Hvilke aktiviteter kan der foregå på en kirkegård?
 - o Aktiviteterne bør trækkes ned i den sydlige del af parkområdet, væk fra gravområdet, så der bliver en større adskillelse mellem de to områder
 - o Behovene i byen vil ændre sig med tiden, så det er svært at sige, hvilke aktiviteter der er "passende" i fremtiden
- Hvor meget naturpræg er acceptabelt på en kirkegård?
 - o Rådyr medfører tæger
 - o Fugleliv eksisterer i forvejen og bør bibeholdes (føde)
 - o Kontrolleret mangfoldighed
 - o Græsset bør slås
- Hvilke forudsætninger skal der være til stede på gravstedet, for at man kan bearbejde sin sorg?
 - o Tilgængelighed for gangbesværede
 - o Hækkene imellem gravpladserne fungerer godt på eksisterende gravpladser – man kunne evt. lægge op til, at nye gravpladser ikke har hække

Tak for i dag ved formanden for Kirkegårdsbestyrelsen, Emil Tang

- Takker for et godt og gavnligt borgermøde