

Forslag til

# Vandaksen Vejle Nordre Kirkegård

September 2018



## Vejle Norde Kirkegård

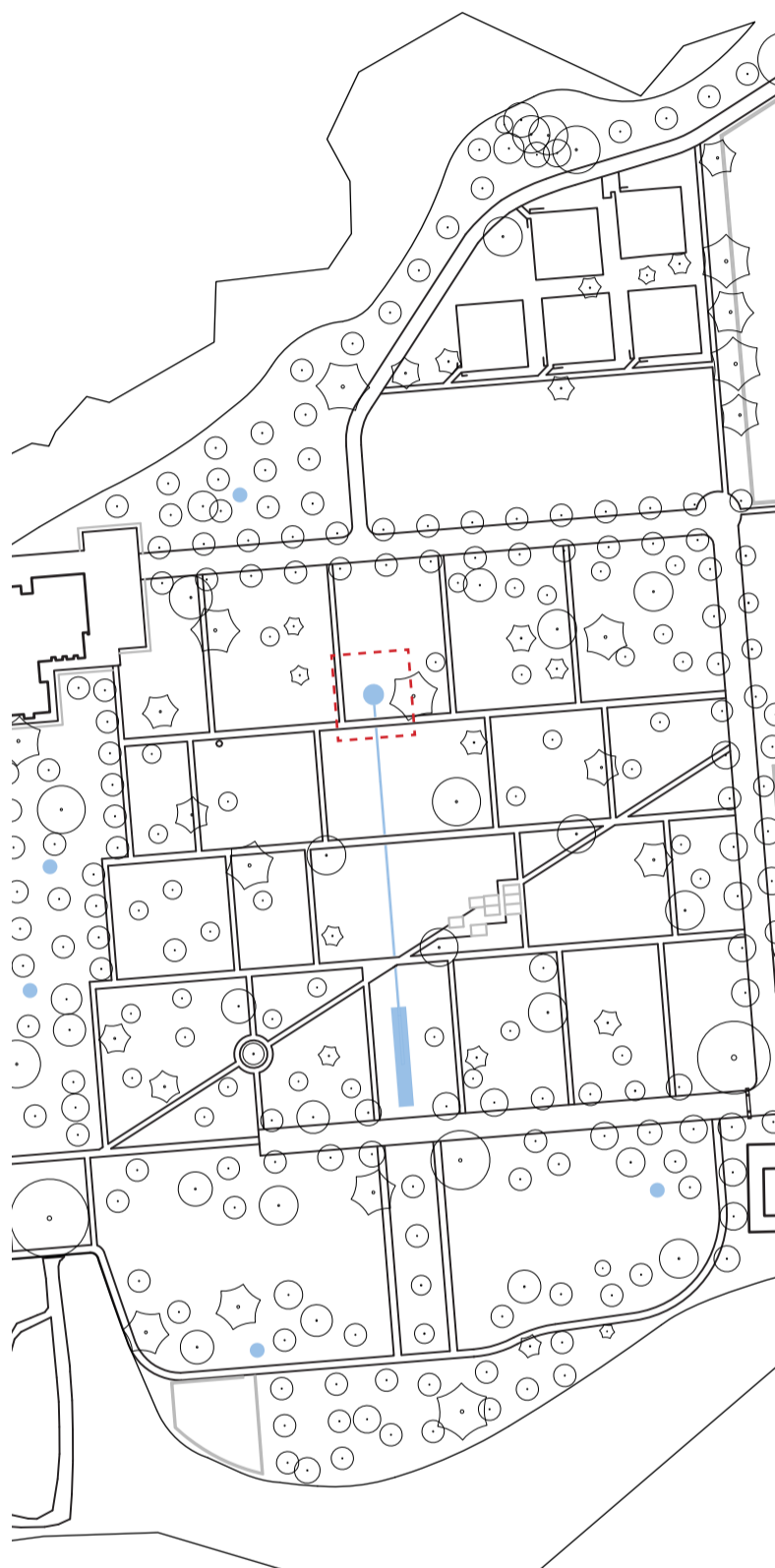


Der anlægges et nyt vandelement som bedst kan beskrives som en vandakse hvor vandet recirkuleres mellem et udspring fra kirkegården højeste punkt og et af kirkegårdens laveste punkter.

Vandaksen skal erstatte den nordsyd gående akse, som tager afsæt i det gamle kapel, der i dag er taget ud af drift. Syd for kapellet er der en vendeplads og nord for kapellet er der en allé og en bredere asfalteret sti. Tanken er at erstattet denne befæstede akse og kapellet med et helt nyt karakterfuld og smuk rislende vandrum, omgivet af træer, græs og kirkegård. Vandkunst og vandelementer i parker, haver og på kirkegårde er et universelt virkemiddel, som skaber en højtidelig, rekreativ og beroligende stemning og som passer rigtig godt ind i Vejle Norde Kirkegårds langsomme forvandling til en mere moderne forskelligartet kirkegård. Kirkegårde er ud over deres primære funktion som den sidste hvileplads for vore kære, også vigtige steder i vore byers grønne netværk. Bykirkegårderne er veletablerede rolige grønne parklignende rum, som kontrasterer byens tiltagende pulserende liv. Her finder man rum for eftertanke, spadsereture og rolige rekreative pletter, hvor man kan slå sig ned i en stund. Kirkegårdene rummer desuden en stor biologisk diversitet, som gør dem til vigtige levesteder for vore byers vilde dyr og planter. I lyset er dette vil det både for mennesker, dyr og planter være en stor gevinst at etablere et vandelement på Vejle Norde Kirkegård. Vandet har en stor rekreativ værdi og det understøtte alt det liv som vi gerne vil se blomstre op på kirkegården og som gør den levende. Mennesker, fugle, smådyr, bier, insekter, blomster, træer, ren luft, græs og en himmel der pejles i vand.

- 1 En skulptur ved vandets udspring
- 2 En trappe i vandets forløb
- 3 En erindring om kapellets rum
- 4 En sø ved vandets ende





## 1 Vandaksens udspring

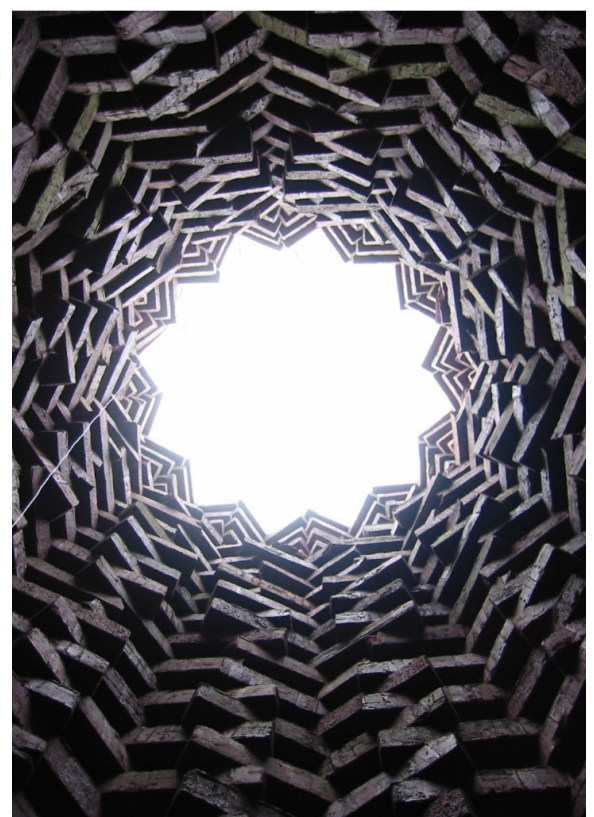
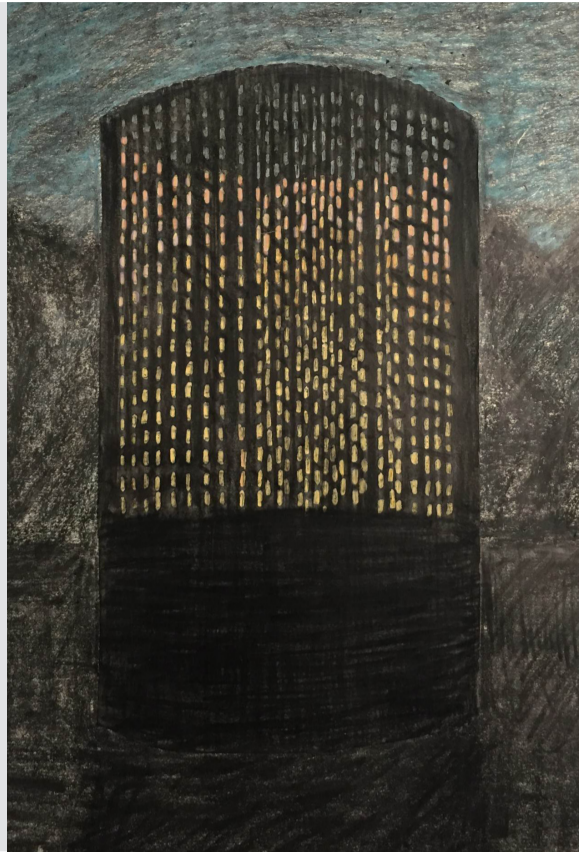
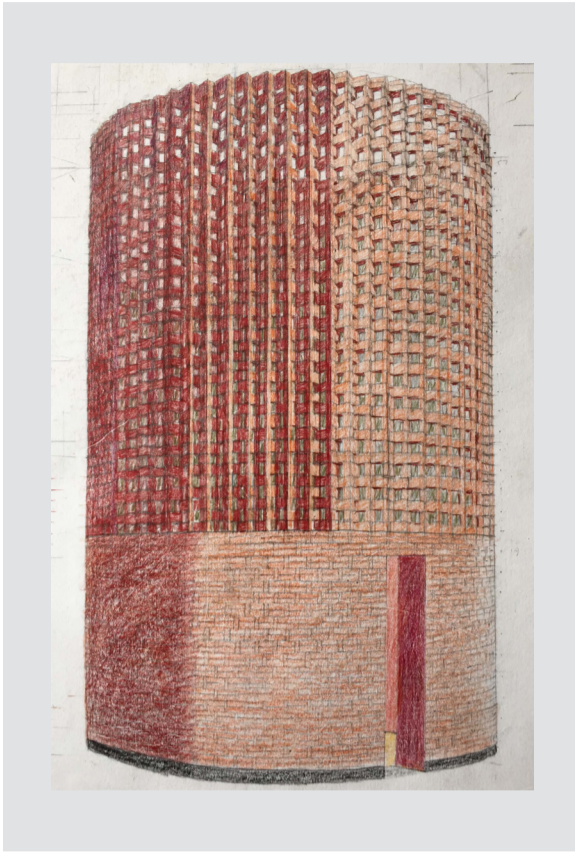
Som gestus og erindring om det gamle kapel som foreslås fjernet foreslår vi at nogle af kapellets gode byggematerialer anvendes og lever videre i nyt kunstværk.

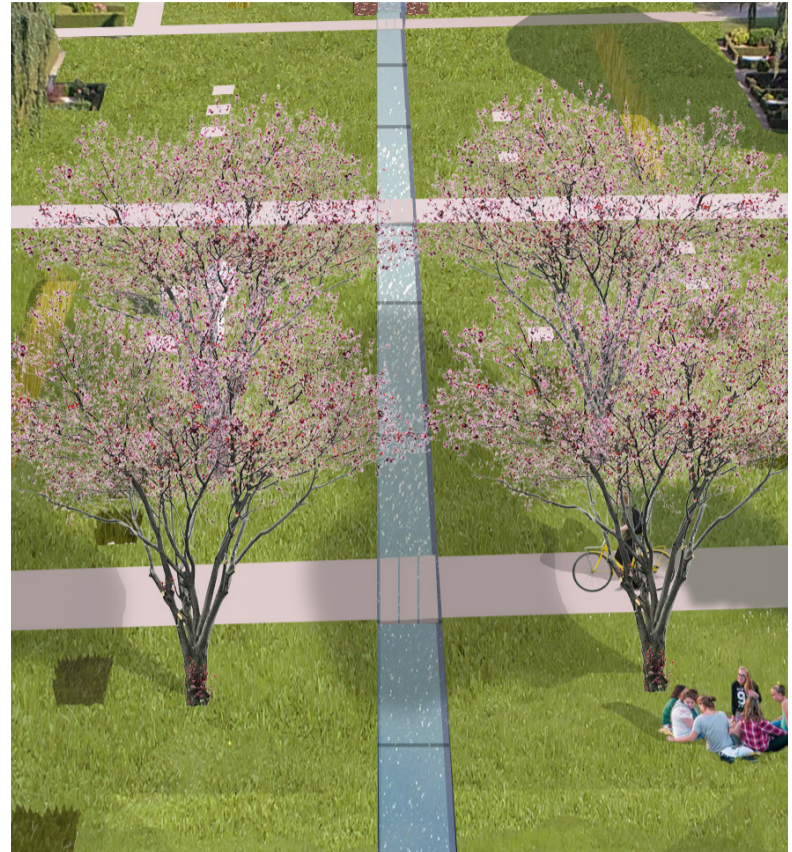
Kapellet er bygget af gode byggematerialer og på en tid hvor man brugte mørtel uden cement at mure med. Dette betyder, at man med stor sandsynlighed kan genanvende kapellets murværk, granittrappesten mm.

Vi foreslår, at kapellets materialer primært genanvendes i et kunstværk, som skal markere vandets udspring i vandaksen og Kirkegårdens højeste punkt. Vi har som eksempel vist, at vandet udspringer fra et muret objekt og at vandet løber ned fra toppen af dette kunstværk over en vandtrappe. Set i aksen vil vandet nærmest blive forbundet til himlen og der vil være en rislende lyd af vand når man befinder sig ved Kunstværket. Kunstværket tænkes at blive udviklet sammen med en etableret kunstner, som har arbejdet med lignende projekter. Vi har vist nogle referencefotos som illustrerer objekter, som har højtidelige arketyperiske former. Andre genanvendelige materialer fra kapellet kan naturligvis også overvejes genbrugt i vandaksen.

### Referencer

Øverst: to skitser til Mælkevejen og foto af Stjernebrønden alle Ole Videbæk. I midten: opbygninger af tegl af Hansjörg Vogth og tegl tårn af Ulla Viotti. Nederst, udluftningstårn af Rundquist Arkitekter, to fotos af spansk vandtårn.





## 2 Vandåren

Fra udspringet på toppen af bakken ledes vandet af en smal vandåre som følger terrænet ned mod det laveste punkt. Vandet løber her i en smal rende hvor vandet bremses af en række overløb så der både er steder vandet risler over og steder hvor vandet står stille og spejler omgivelserne og himlen.



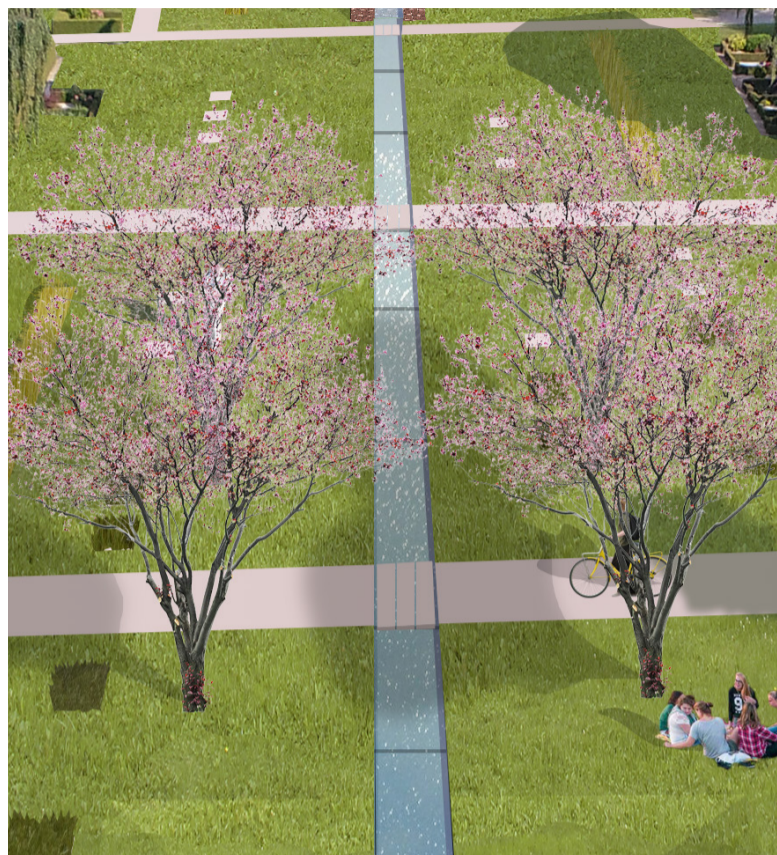
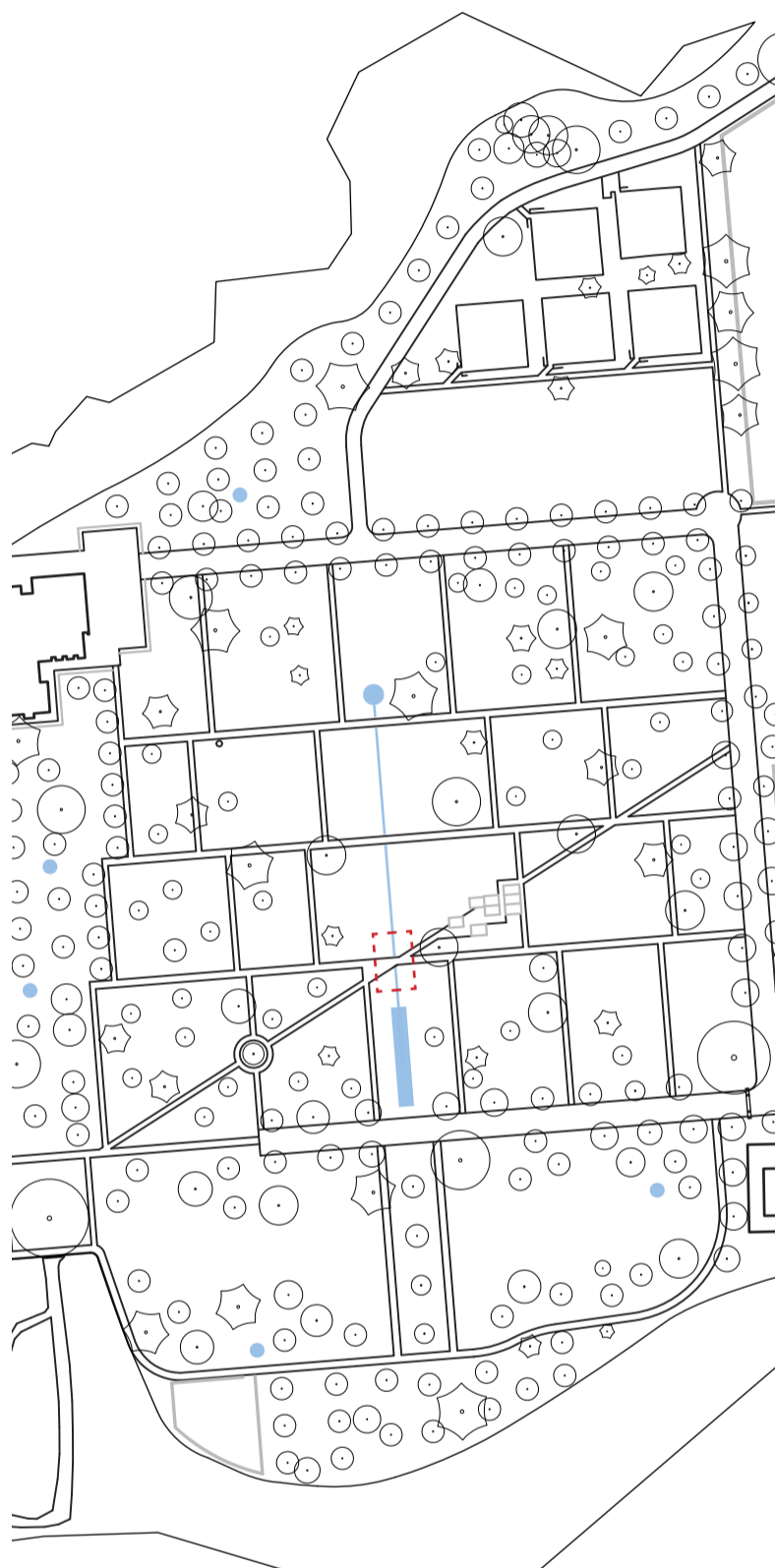
Reference 1-2: En streg i gennem landskabet der binder det sammen, giver det dybde og løber fra rum til rum



Reference 3: Et langt reflekterende himmelstrøg i græsset



Reference 4: En vandtrappe giver lidt rislen og spil i vandet



### 3 Et blomstrende rum

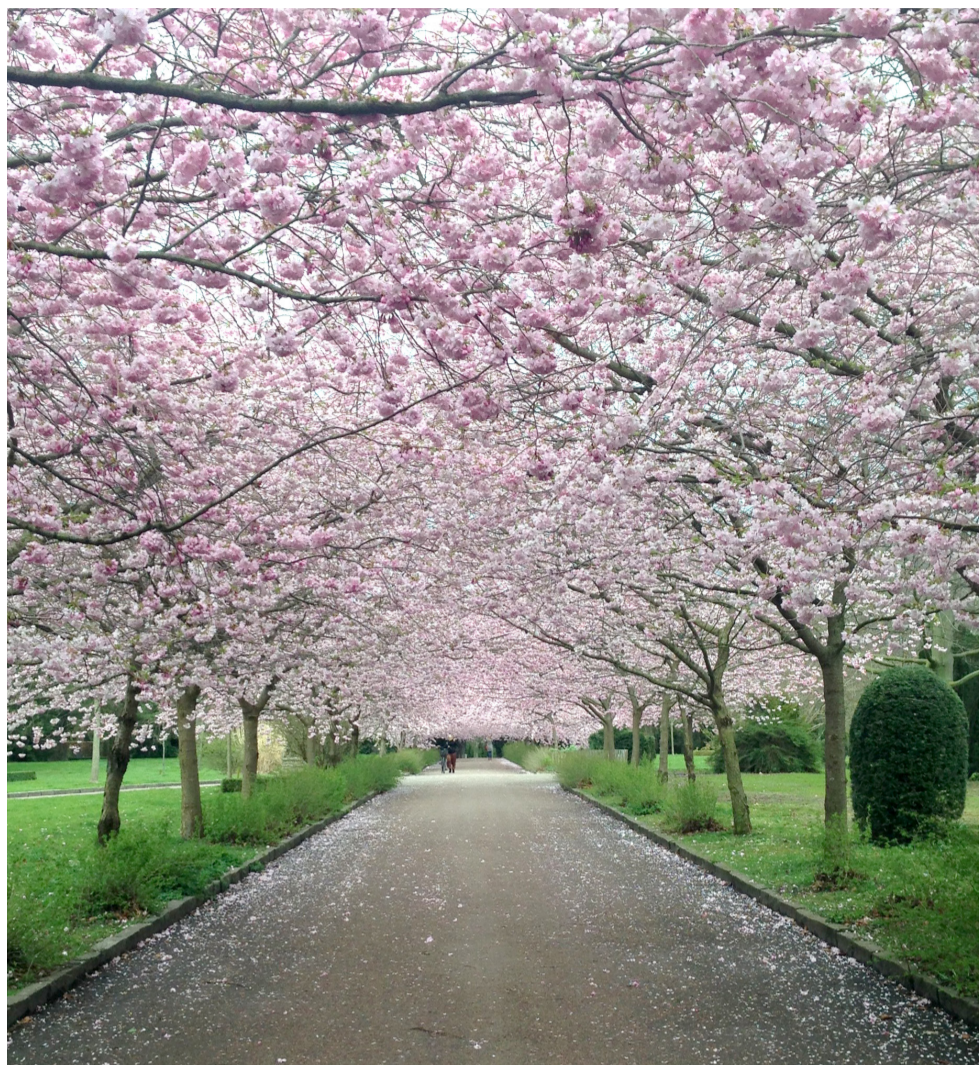
I den igangværende langsomme omdannelse efter Vejle Nordre Kirkegaards Udviklingsplan planlægges anlagt en diagonal sti, som indskriver kirkegården i byens grønne netværk, således at folk fra byen og nærområdet også bevæger sig igennem kirkegården og skaber liv.

Diagonalsti krydser vandaksen på det sted, hvor Kapellet lå. Som levende og poetisk markering af kirkerummet forslår vi plantet fire magnolietræer eller kirsebærtræer i de fire hjørner af kapellet som dannede det hvælvede rum. Tanken er, at træerne næsten vokser sammen og danne et smukt levende rum af blomsterende træer, som man kan passere igennem.

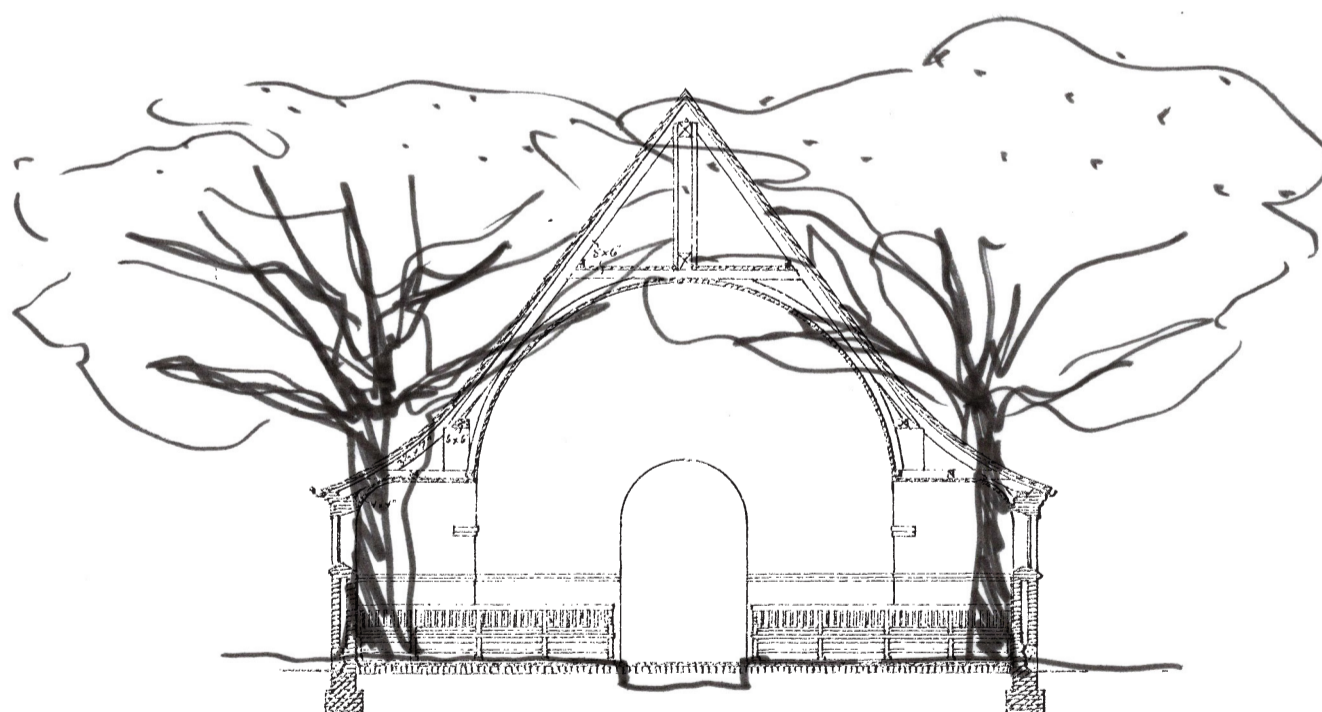




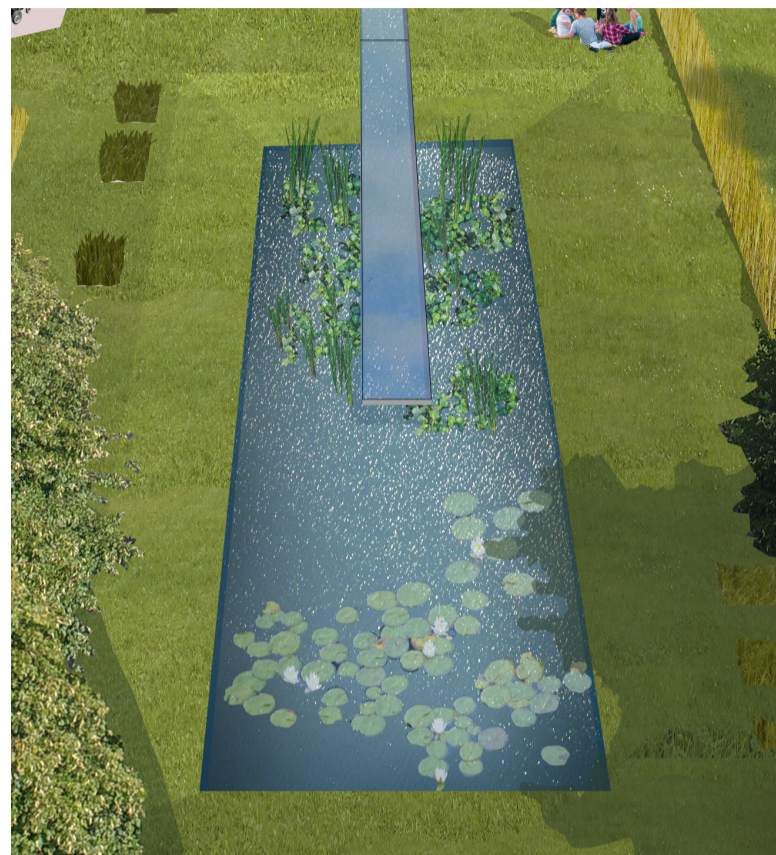
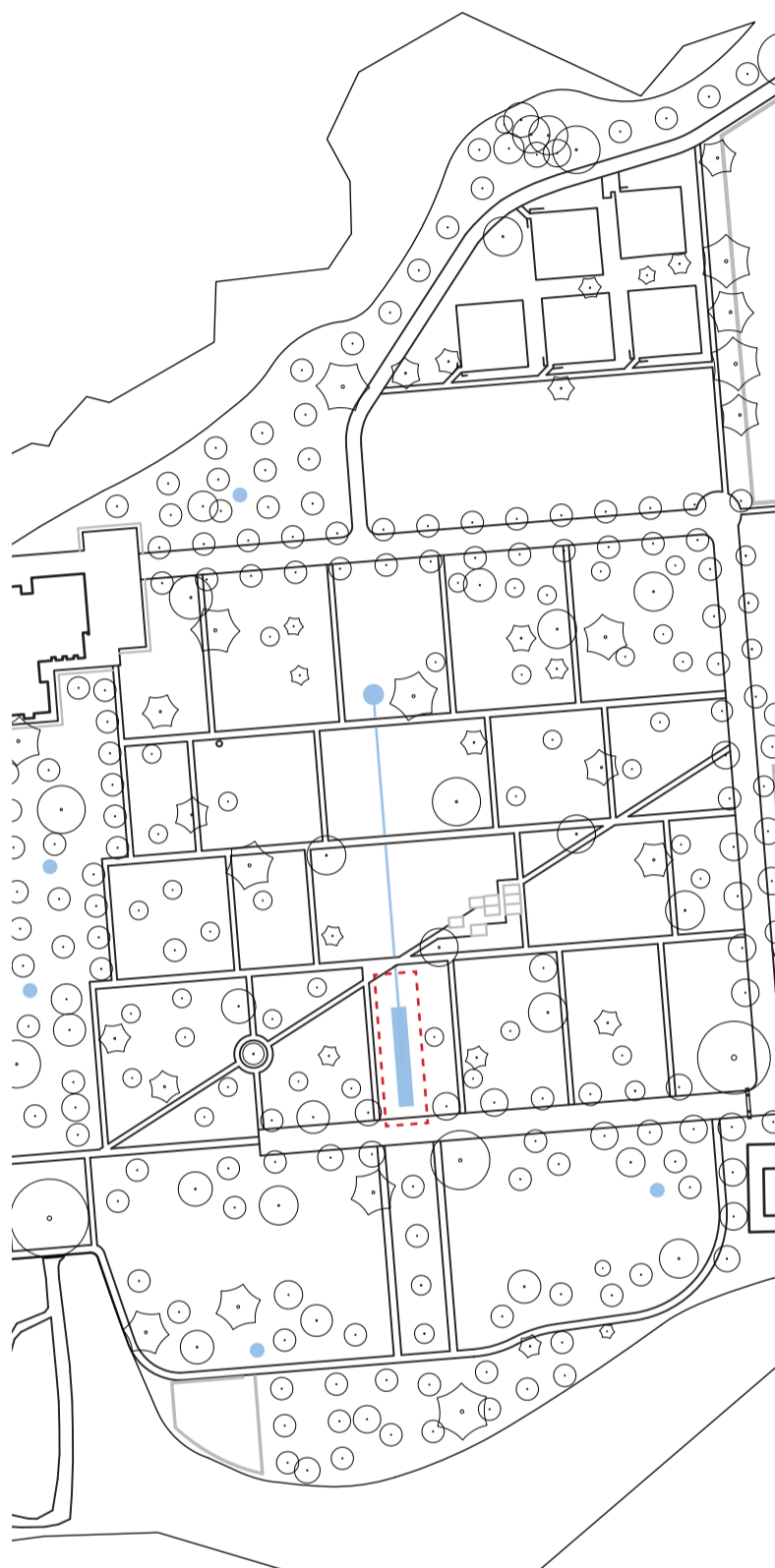
Et rum under træer på Bispebjerg Kirkegård



Et blomstrende loft på Bispebjerg Kirkegård



Gennem beplantning bibeholdes en erinding af kapellets rum



#### 4 Det rolige vandspejl

Vandåren løber igennem rummet som dannes af de blomstrende træer. Herefter løber det ud i et større bassin som udover at være et rekreativt vand, kan være et regnvandsbassin for overfladevand fra kirkegården ved kraftige regnskyl. Bassinet har form som et lavvandet kær med præcise kanter og med vandplanter og siv som bryder overfladen. Omkring bassinet er der græs som man kan sidde på. De blomstrende træer og kirkens øvrige beplantning skaber en rar og stilfærdig baggrund og atmosfære, og gør det til et sted, hvor man kan tage et rekreativt ophold og lade tankerne hvile. Vandet er faldet helt til ro. Via et overløb til en brønd med en pumpe og et filter recirkuleres vandet retur til vandaksens udspring. Cirkulation gennem akserne sikrer at vandet iltes og er ud over den rekreative værdi med til at holde vandet friskt.



Reference: Før den skarpe lige vandlinje løber ned i søen rammer den naturen og kontrasten mellem det skarpe og styrede og planternes løssluppenhed bliver tydelig.



Reference: Vandets ende, spejlbassinet, skarpe kanter blødt op af vandplanter. Vandplanter der bryder overfladen. Frossen om vinteren.





SKAARUP LANDSKAB  
GRAVEN 3  
8000 AARHUS C

[WWW.SKAARUPLANDSKAB.DK](http://WWW.SKAARUPLANDSKAB.DK)